



Vorstellung des Abwasserverbandes Region Walgau zur 78. Delegiertenversammlung  
am 6. Juli 2021 im Wiesenbachsaal / Schlins

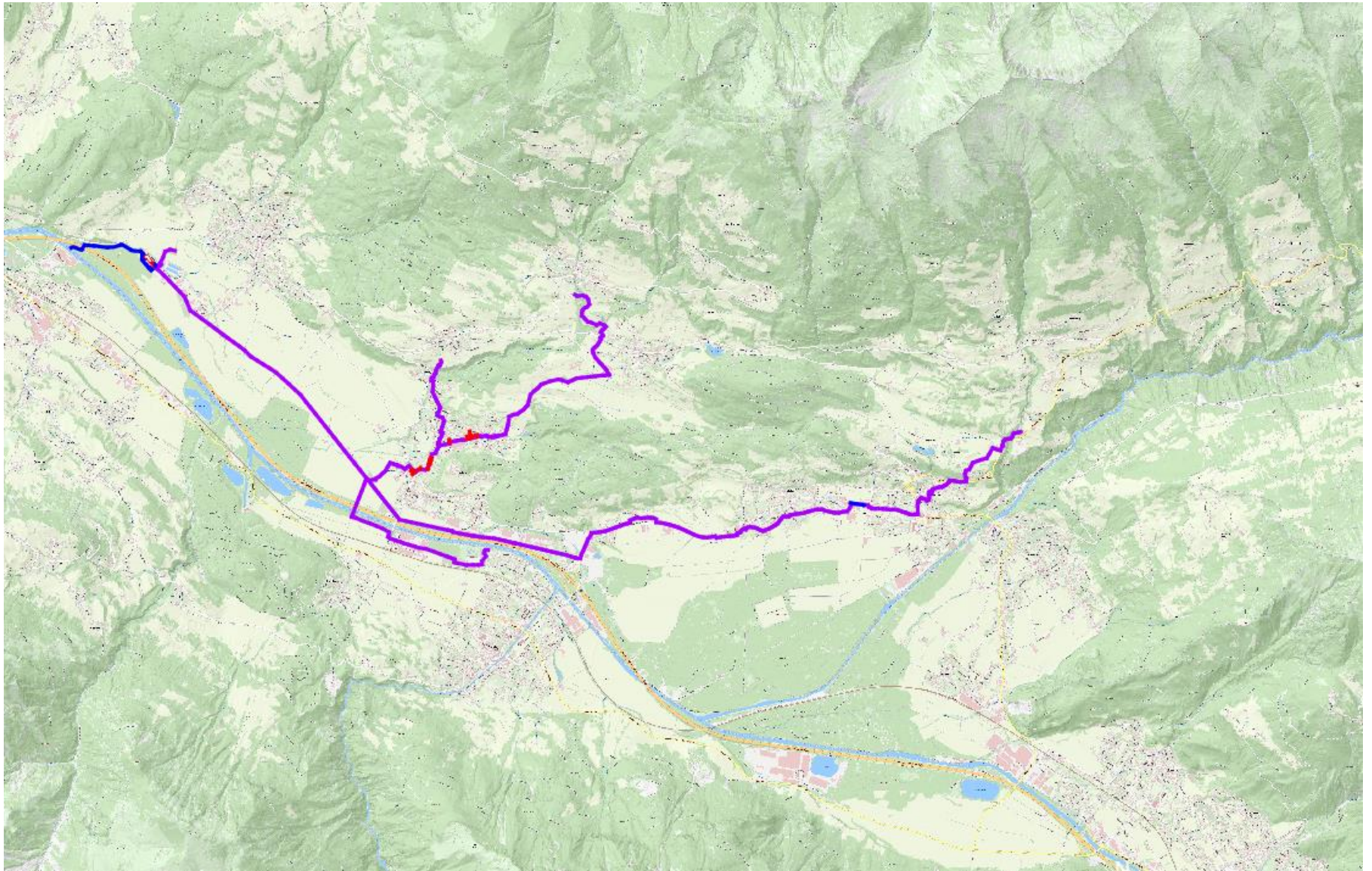
## Eckdaten im Telegrammstil:

- Verband gegründet im Jahr 1973 mit 9 Mitgliedsgemeinden
- Errichtung der Verbandskläranlage beginnt 1983
- Inbetriebnahme der Kläranlage im Frühjahr 1986
- Textilbetrieb Fa. Degerdon leitete von 1990 bis 2004 ein und hat zu Blütezeiten mehr als die Hälfte des Abwassers eingeleitet
- ca. 80 Prozent der gesamten Kanalisation ist im Mischsystem gebaut
- 3 Regenklärbecken
- 1 Regenrückhaltebecken
- Kein Pumpwerk
- 1 Düker (Illquerung)





Das Einzugsgebiet des Abwasserverbandes Region Walgau



Der Sammler des Abwasserverbandes

# Organisation:

Vorstand:

seit der letzten Mitgliederversammlung am  
11. Mai 2021 in Schlins / Wiesenbachsaal

- Obmann MAS Roman Dörn – Schlins
- Obmann Stv. Bgm. Dipl.-BW (FH) Gert Mayer – Satteins
- Bgm. Florian Kasseroler – Nenzing
- Bgm. Martin Konzet – Bludesch
- BmStr. Thomas Gross - Thüringerberg

## Betrieb der Kläranlage:

### Klärwärter:

- Anton Brunold, Elektrotechnik, 1985 – Betriebsleiter
- Mario Hartmann, Installateur, 1999
- Alexander Mähr, Maschinentchnik, 2017
- Dominik Krug, Elektrotechnik, 2018



Anton Brunold



Mario Hartmann

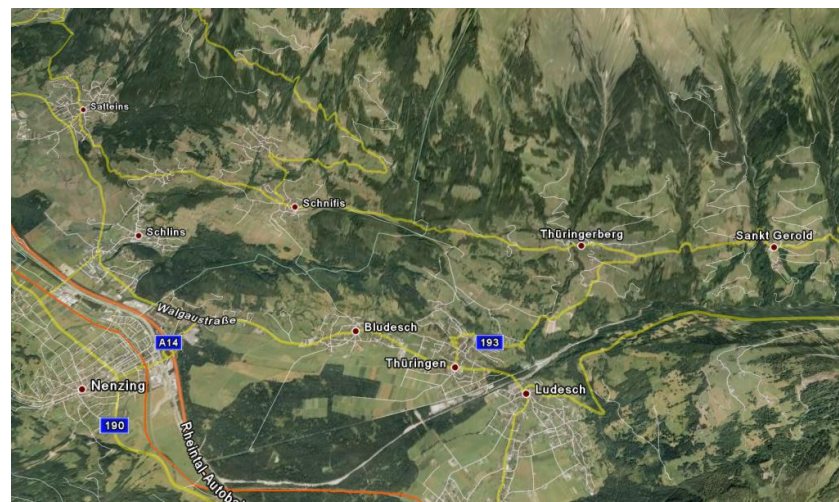


Dominik Krug / Alexander Mähr

# Abwasserverband der Region Walgau

## 11 Gemeinden:

Bludesch	2.444	EW
Düns	403	EW
Dünserberg (seit 2012)	140	EW
Nenzing	5.999	EW
Röns	303	EW
Satteins	2.723	EW
Schlins	2.235	EW
Schnifis	729	EW
St. Gerold (seit 1999)	400	EW
Thüringen	2.100	EW
Thüringerberg	700	EW
<b>Einwohner gesamt</b>	<b>18.176</b>	<b>EW</b>



## **Einleiter mit Produktionsabwässer:**

- Sennerei Thüringerberg
- Sennerei Schlins
- Sennerei Schnifis
- V - Milch
- Böschistobel Mülldeponie Nenzing
- Liebherr Nenzing
- Hilti Thüringen
- Speedline Aluminium Schlins
- Erne Fittings
- Tankstellen
- Betriebstankstellen
- Autowaschbetriebe
- Produktionsabwasser Fa. Red Bull  
(wird mit LKW angeliefert)
- TBC - Milch



## Kläranlage:

2 Feinrechen (Umlaufrechen)	
2 Sandfang / Fettabscheider	à 265 m <sup>3</sup>
2 Vorklärbecken	à 450 m <sup>3</sup>
2 Belebungs-Tiefenbelüfter feinblasig	à 2.100 m <sup>3</sup>
2 Nachklärbecken	à 2.250 m <sup>3</sup>
1 mechanische Überschußschlammeindickung	
1 Faulturn	1.300 m <sup>3</sup>
1 Stapelbehälter	1.600 m <sup>3</sup>
1 BHKW	80 KW el. / 108 KW th.



Rechengut



Sand

Der Klärschlamm wird in nasser Form zur Trocknungsanlage transportiert und von dort direkt in die Verbrennung.



Vorklärbecken



Belebungsbecken



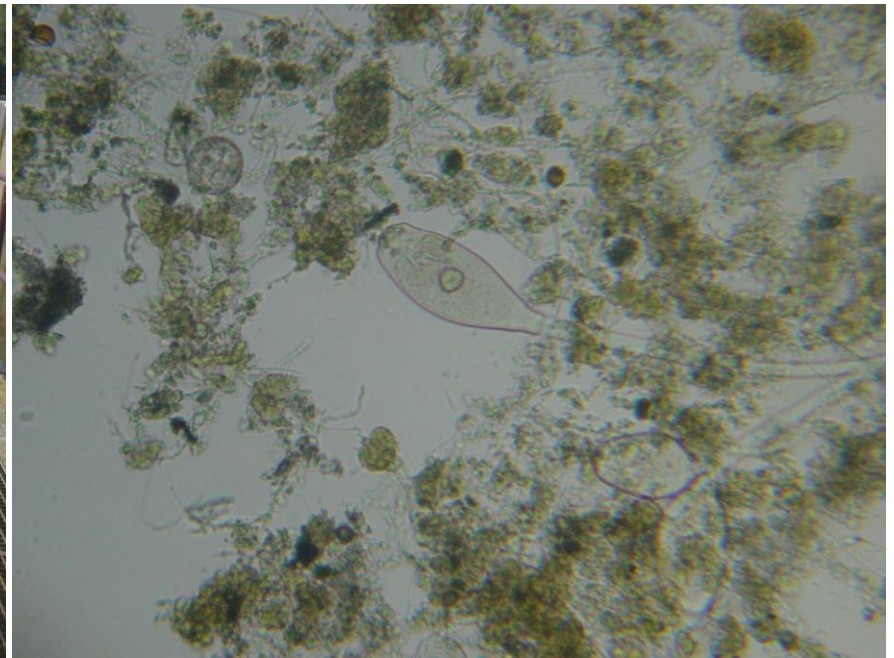
Nachklärbecken



Abtransport des Klärschlammes

Die KA ist für 54.000 EWG dimensioniert.

Die Auslastung der Kläranlage liegt aktuell bei ca. 55 Prozent. Die gesetzlichen Vorgaben können bei allen Nährstoff-Parametern (BSB, CSB, Gesamt-Phosphor und Gesamt-Stickstoff eingehalten werden.





**Kontakt Daten:**

Abwasserverband der Region Walgau

Gewerbestraße 7

6822 Satteins

Mobil: +43 664 1554799

Tel.: +43 5524 8578

Fax: +43 5524 8578 14

E-Mail: [buero@ara-walgau.at](mailto:buero@ara-walgau.at)

Internet: [www.ara-walgau.at](http://www.ara-walgau.at)